

Perimeterdämmung auf einer WU-Betonwand

GLAPOR Werk Mitterteich GmbH
 Hübsteichstraße 17
 D-95666 Mitterteich

Telefon: +49 (0) 9633-400769-0
 Fax: +49 (0) 9633-400769-19
 eMail: info@glapor.de
 Internet: www.glapor.de

Die Verlegung der GLAPOR Schaumglasplatten erfolgt direkt auf die WU-Betonkonstruktion.

Der Untergrund für die Ausführung von Perimeterdämmung mit **GLAPOR** Schaumglasplatten sollte planeben, gem. DIN 18 202, beschaffen sein.

Der Untergrund muss tragfähig, trocken und frei von Rückständen sein (Öl, Fett, etc).

Die Mindestdicke der Wärmedämmung beträgt 40 mm.

Bei mehrlagiger Verlegung werden die Dämmplatten mit Bitumenkaltkleber untereinander verklebt. Verbrauch für die Verklebung auf Beton ca. 3,5 kg/m² bis 4,5 kg/m². Verbrauch für die Verklebung untereinander ca. 2 - 3 kg/m².

Verklebung der Schaumglasplatten

Voranstrich

Bitumenkaltkleber unter Rühren mit PCI Anker-Rührer als Aufsatz auf eine schnell laufende Bohrmaschine, (ca. 600 – 800 UpM), aufrühren.

Pulver-Komponente in die Flüssig-Komponente einstreuen. So lange mischen, mindestens 1 Minute, bis eine homogene, knollenfreie und pastöse Masse entstanden ist. Reifezeit 2 Minuten.

Anschließend mindestens 1 Minute bis zum Erreichen einer spachtelbaren Konsistenz mischen.

Zum fertig angemischten PCI Pecimor DK 3 Liter Wasser zugeben und nochmals gründlich mischen.

Mit Malerbürste oder Streichroller gleichmäßig auf den Untergrund auftragen und trocknen lassen. Verbrauch ca. 150 g/m².

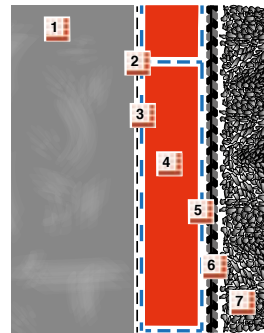
Verklebung der Schaumglasplatten

Auf die **GLAPOR** Schaumglasplatten den angemischten Dämmplattenkleber PCI Pecimor DK mit einer Zahn-traufel, Zahnung ca. 10 mm, auf die Plattenrückseite, und Plattenstirnseiten auftragen.

Schaumglasplatten ansetzen und so einschieben, dass sie dicht aneinander stoßen.

Im Stoßbereich ausgetretenes Material beispachteln. Verbrauch ca. 3,5 bis 4,5 kg/m². Der Verbrauch des Bitumenkleber ist von der Beschaffenheit des Untergrundes abhängig.

Perimeterdämmung auf einer WU-Betonwand



- 1 WU Beton (weiße Wanne)
- 2 Bitumenvoranstrich
- 3 **GLAPOR** k-2K Kaltkleber oder PCI Pecimor DK
- 4 **GLAPOR** Schaumglasplatten
- 5 **GLAPOR** k-2K Kaltkleber oder PCI Pecimor DK
- 6 Anfüllschutz, z.B. Noppenbahn (zusätzlich)
- 7 Aussen Anfüllung

Deckabstrich auf den **GLAPOR** Schaumglasflächen

Für die Verklebung der Dämmstoffplatten empfehlen wir die Verwendung des Bitumenkaltklebers "PCI Pecimor DK". Andere Kleber sind mit der Anwendungstechnik von **GLAPOR**, oder dem Hersteller des Klebers abzustimmen.

Deckabstrich im erdberührten Bereich

Im erdberührten Bereich erfolgt eine geschlossenzellige Beschichtung der Oberfläche der **GLAPOR** Schaumglasplatten mit PCI Pecimor DK. Verbrauch ca. 1,5 kg/m².

Stirnseiten der **GLAPOR** Schaumglasplatten und die obere Lagerfuge müssen mit dem Bitumenkaltkleber abgedichtet werden, um ein Hinterlaufen der Konstruktion zu vermeiden

Bei der Sicherung des Tageswerks ist entsprechend zu verfahren.

Bei grobkörnigem oder scharfkantigem Füllmaterial sollte ein Anfüllschutz vorgesehen werden.

Im Bereich von Bauwerkshohlkehlen sind die **GLAPOR** Schaumglasplatten entsprechend anzupassen, damit eine vollflächige Verklebung gewährleistet ist.

Die Verarbeitungsrichtlinien des Kleberherstellers sind zu beachten.